

Rapport d'activité

2024



Groupement National
centres ressources autisme

RAPPORT D'ACTIVITE 2024

Directeur de la publication :

Sandrine Sonié

Rédacteurs :

Eve Dujarric, Sandrine Sonié, Sarah Paccou, Noémie Dumontier, Nathalie Bonnet-Conchon, Anthony Dumser, Lali Dugelay, Marine Redersdorff, Sylvain Grisard, Laëtitia Virgal, Eloise Grondin, Julie Bali, Alexandre Terrasse, Laititia Nbouabe, Laure Sarraz,

Conception graphique et réalisation :

Laëtitia Virgal, Frédéric Rohart

GNCRA, au sein de la Maison de l'autisme

10 rue Waldeck Rochet - Bâtiment 521 - 93300 Aubervilliers

www.gncra.fr.

Avril 2025

TABLE DES MATIÈRES

<u>Éditorial</u>	4
<u>Nos missions</u>	5
<u>Gouvernance et fonctionnement du GNCRA</u>	6
<u>L'équipe du GNCRA</u>	7
<u>Nos objectifs stratégiques 2025</u>	8
<u>Les Centres de Ressources Autisme</u>	10
<u>Parcours diagnostique</u>	14
<u>Système d'Information</u>	28
<u>Accompagner les CRA dans la démarche qualité</u>	30
<u>Sensibilisation & formation</u>	34
<u>La formation des proches aidants</u>	38
<u>Le certificat d'intervention en autisme (CNIA)</u>	42
<u>Communication et diffusion des connaissances</u>	44
<u>Évènementiel</u>	48
<u>Maison de l'Autisme</u>	54
<u>Nos chiffres-clés</u>	56

ÉDITORIAL

Chère lectrice, cher lecteur,

L'année 2024 a été riche en projets et en collaborations pour le GNCRA et l'ensemble du réseau des Centres Ressources Autisme (CRA).

Nous avons poursuivi avec détermination notre mission de fédération et de soutien des CRA, tout en renforçant notre implication dans la mise en œuvre de la Stratégie Nationale pour les troubles du neurodéveloppement (TND).

Ce rapport d'activité témoigne de l'engagement continu des professionnels des CRA, des partenaires associatifs, institutionnels et opérationnels, ainsi que des personnes concernées et de leurs proches aidants. Ensemble, nous avons relevé de nombreux défis pour offrir un accompagnement de qualité aux personnes autistes et à leurs familles.

Nous vous invitons à découvrir dans les pages qui suivent les réalisations marquantes de l'année écoulée, les initiatives structurantes et les perspectives pour l'avenir.



D. Sandrine SONIE

Administratrice du GNCRA depuis 2024
et Directrice du Centre Ressource Autisme
Rhône-Alpes

Sandrine Sonie



NOS MISSIONS



FÉDÉRER LE RÉSEAU DES CRA

Fédérer le réseau des CRA en créant une dynamique collective forte et en favorisant les échanges de bonnes pratiques, les démarches de mutualisation des connaissances et savoir-faire.



PORTER LA VOIX DES CRA

Le GNCRA s'emploie à représenter les intérêts du réseau auprès des pouvoirs publics et des instances décisionnelles. Il participe activement aux concertations nationales pour faire valoir les besoins des CRA et des usagers, tout en apportant une expertise technique précieuse aux services de l'État et aux partenaires institutionnels.



OUTILLER LES CRA

Pour renforcer l'efficacité et la cohérence des actions menées par les CRA, le GNCRA s'attache à les outiller avec des dispositifs pratiques, adaptés à leurs missions : système d'information, formation, guides et kits.



CONTRIBUER A LA FORMATION DE L'ENSEMBLE DES ACTEURS

L'accompagnement de la montée en compétences des professionnels constitue un autre pilier de l'action du GNCRA. Afin de garantir la qualité des prises en charge, le groupement développe un ensemble de formations adaptées aux besoins des professionnels du réseau ainsi qu'aux différents acteurs (professionnels du secteur, proches aidants, personnes concernées...)



DIFFUSER LA BONNE INFORMATION

Une des missions du GNCRA est de permettre l'accès à une information fiable et actualisée sur l'autisme à destination des personnes concernées, des familles et professionnels.

GOVERNANCE ET FONCTIONNEMENT DU GNCRA

LES INSTANCES DU GNCRA



Une Assemblée Générale composée de représentants des CRA, de personnes représentant le Conseil des Usagers et le conseil et le Conseil des Professionnels des CRA.



Un Conseil d'Orientation, consulté pour avis par l'Administratrice et la Directrice du GNCRA, sur les orientations stratégiques.



Un Conseil des Usagers composé de représentants d'associations de familles : UNAPEI, PAARI, Agir et Vivre l'Autisme, Asperger Aide France, Autisme France et Fédération Française Sésame Autisme.



Un Conseil des Professionnels composé de représentants des groupes de professionnels des CRA. Les objectifs : l'échange de bonnes pratiques et la conduites de travaux de réflexion communs.



Régulièrement, le GNCRA réunit les **Directeurs & Coordonnateurs des CRA**. Les objectifs : diffuser l'information nationale, permettre un temps d'échanges entre les différents membres du réseau, et proposer des interventions d'experts extérieurs au réseau afin d'apporter un soutien technique.

Le GNCRA participe également aux instances de la Stratégie Nationale pour les TND :

- Conseil National pour les TND,
- Comités de pilotage opérationnels de la Stratégie,
- Réunions des référents ARS...



11
réunions du Conseil
d'orientation



3
Réunion du conseil
des usagers



4
Réunions des
Directeurs



3
Assemblées
générale

L'ÉQUIPE DU GNCRA



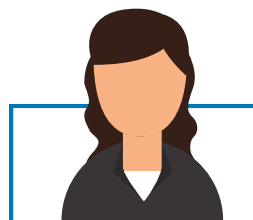
Sandrine SONIE
Administratrice



Eve DUJARRIC
Directrice



Noémie DUMONTIER
Attachée de direction



Ami GUEYE
Assistante polyvalente



Marine REDERDORFF
Cheffe de projet parcours
diagnostique



Sarah PACCOU
Responsable qualité



Anthony DUMSER
Chef de projet SI



Eloise GRONDIN
Cheffe de projet URTSA



Nathalie BONNET CONCHON
Cheffe de projet formation



Sylvain GRISARD
Chef de projet formation



Julie BALI
Cheffe de projet formation



Alexandre TERRASSE
Chef de projet formation



Laititia NGOUABE MABE
Assistante de formation



Vanessa EDMEE
Assistante polyvalente



Laetitia VIRGAL
Chargée de communication



Frédéric ROHART
Chargé de communication



Laëli DUGELAY
Responsable de la
communication numérique MDA

NOS OBJECTIFS STRATEGIQUES 2025

AMÉLIORER LE PARCOURS DIAGNOSTIQUE

- Amplifier les démarches de repérage et diagnostics
- Réduire les délais d'accès
- Outiller les CRA
- Harmoniser les pratiques

AMPLIFIER LA FORMATION DES ACTEURS

- Concevoir et promouvoir des parcours de formation adaptés aux enjeux des CRA
- Esseimer ces formations à l'ensemble des acteurs
- Accompagner le déploiement du CNIA
- Structurer et rendre lisible l'offre de formation

DIFFUSER UNE INFORMATION FIABLE

- Rendre lisible l'information
- Poursuivre la structuration du site web national d'information maisondelautisme.gouv.fr
- Amplifier les démarches de création de supports de communication communs

SOUTENIR LA STRUCTURATION DES FILLIÈRES TND

- Accompagner les CRA dans la structuration des « filières de repérage et diagnostic TND » dans un contexte de création des futurs « Centres de ressources TDAH »
- Développer des partenariats stratégiques (CRTL, Centres d'excellence...)

SOUTENIR LES PROCHES AIDANTS

- Amplifier les actions d'appui aux proches aidants
- Promouvoir et articuler les différents dispositifs de guidance : psychoéducation, guidance parentale, ETP...

CONSOLIDER LA DYNAMIQUE DE RESEAU

- Apporter des outils concrets permettant la mutualisation des actions et outils
- Valoriser l'action des CRA
- Faire évoluer sa gouvernance dans le cadre de la Maison de l'autisme

LES CENTRES DE RESSOURCES AUTISME



LES CENTRES RESSOURCES AUTISME

Les CRA sont des structures régionales ou infrarégionales dédiées à l'accompagnement, au diagnostic, et à l'information des personnes autistes, de leurs familles, et des professionnels.

Ils jouent un rôle central dans la coordination des actions et la diffusion des connaissances sur l'autisme au niveau local, en s'appuyant sur une expertise pluridisciplinaire.

Ils sont positionnés comme “acteurs ressources” et occupent un rôle d'expert dans le secteur de l'autisme.



27 CRA présents dans l'ensemble des régions
comprenant 65 unités qui maillent l'ensemble
du territoire



Depuis 2017, les CRA sont fédérés par le GNCRA. Ensemble, ils ont élaboré en commun une charte afin de garantir les dimensions éthiques et déontologiques de la mise en œuvre de leurs missions.

En savoir plus sur
les missions des CRA : gncra.fr

LES CENTRES DE RESSOURCES AUTISME



Dans le cadre de la mission « diagnostic et évaluation », ils appuient les acteurs de « 1er recours » (1ère et 2ème lignes) et sont positionnés en « **2nd recours** » ou **3ème ligne** pour poser les **diagnostics dits « complexes »**.

Ils jouent par ailleurs, un rôle central dans la structuration des parcours, en lien étroits avec l'ensemble des acteurs de leur territoire.

Les enjeux du GNCRA et des CRA



- Amélioration du parcours de diagnostique et structuration d'une filière coordonnée élargie à l'ensemble des troubles du neurodéveloppement (TND)
- Faire face à la hausse des demandes d'évaluations diagnostiques
- Accompagner la montée en compétence et formation des acteurs

L'ACTIVITÉ DES CRA



Faire valoir l'activité des CRA

Le GNCRA coordonne la définition et la remontée annuelle des données d'activité des CRA, leur consolidation, leur exploitation et leur analyse.

Ces données d'activité participent à l'amélioration des pratiques des CRA. Elles constituent une ressource importante pour les politiques publiques. Elles permettent de réaliser un état des lieux des réalisations et, notamment, de visualiser l'impact des plans d'action mis en œuvre par les CRA.

L'analyse des données

Depuis 2021, le GNCRA a pour mission d'établir une synthèse nationale de l'activité des CRA à partir de ces données. Ont ainsi été élaborés :

- Une synthèse nationale des données 2023 et Chiffres clés 2023
- Rétrospective de l'activité des CRA depuis 20 ans



L'appui aux CRA

En 2024, une refonte complète du rapport annuel 2025 a été engagée.

En parallèle, un travail spécifique a été mené pour créer un guide de remplissage destiné à accompagner la mise en œuvre du nouveau rapport.

PARCOURS DIAGNOSTIQUE



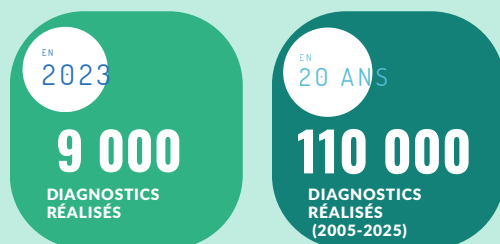
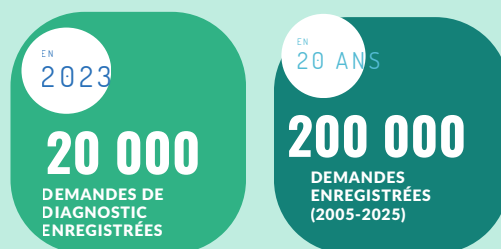
PARCOURS DIAGNOSTIQUE ZOOM SUR ACTIVITÉ DES CRA

Une hausse des demandes de diagnostics

Les CRA font face à une augmentation constante des demandes de d'évaluation diagnostiques.

En 2023 plus de 20 000 demandes de diagnostic ont été enregistrées par les CRA, soit une hausse de 26% par rapport à l'année précédente.

En 20 ans, les CRA ont enregistrées plus de 200 000 demandes.



Les évaluations et diagnostics réalisés

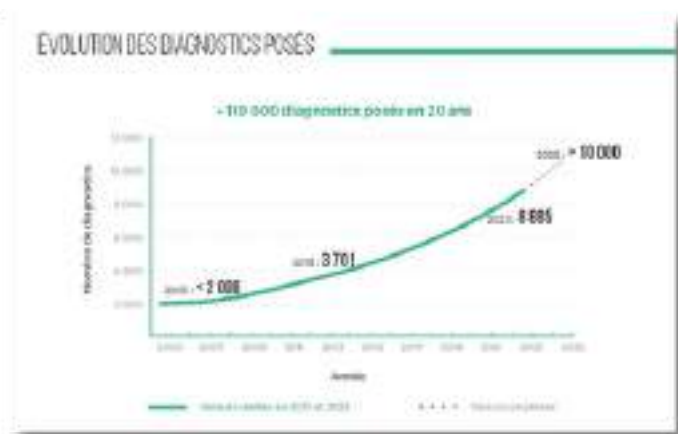
En 2023, les CRA ont posé près de 9 000 diagnostics, dont

- 67% de diagnostic de TSA
- 33% d'autres diagnostic, majoritairement pour un autre TND.

Sur les vingt dernières années les CRA ont réalisé près de 110 000 diagnostics.

Ces chiffres témoignent des efforts constants déployés dans un contexte de forte demande, avec des équipes confrontées à des délais d'attente encore trop longs.

Cette hausse de demandes, implique une hausse des délais d'accès au diagnostic



ZOOM SUR ACTIVITÉ DES CRA

Les délais d'accès au diagnostic

Les délais d'accès aux diagnostics nationaux demeurent relativement stables, malgré :

- une augmentation constante des demandes (+257 % en 10 ans pour une augmentation de 26% des ressources humaines),
- un nombre de missions connexes décuplées
- une tension accrue sur les ressources humaines, avec une difficulté croissante à recruter des ressources médicales et paramédicales expertes.

Malgré un contexte d'augmentation de la tension organisationnel et sur leurs ressources humaines, les CRA parviennent maintenir, voire infléchir la courbe, notamment grâce à l'augmentation du nombre de diagnostics réalisés (+26 % ces 10 dernières années).



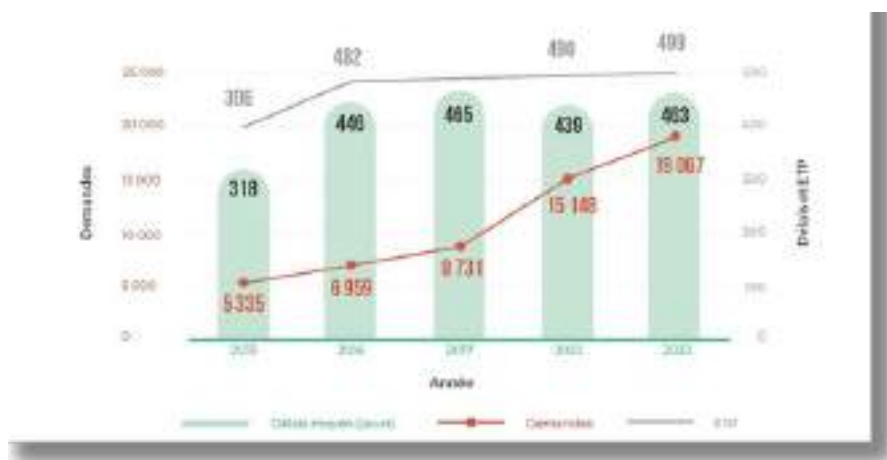
Une forte augmentation des demandes



Des effectifs qui progressent lentement



Un délais moyen d'accès qui reste relativement stable malgré une hausse croissante des demandes et des ressources qui progressent dans une moindre mesure



FEUILLE DE ROUTE NATIONALE



Face aux défis rencontrés, les CRA, avec le concours du GNCRA, s'inscrivent dans des démarches d'amélioration continue des pratiques et de déploiement d'outils ou d'organisations innovantes.

L'année 2024 a marqué le redémarrage opérationnel des missions liées au projet "Parcours diagnostique" au sein du GNCRA. Cette dynamique a été initiée par **l'élaboration d'une feuille de route afin d'améliorer le parcours diagnostique** et la mise en œuvre d'un plan d'action structurant, construit autour de plusieurs objectifs prioritaires.

Axes de la feuille de route

○ Déploiement
des mesures de
repérages

○ Soutien et
harmonisation
des pratiques

○ Structuration
territoriale

○ Outillage des
CRA

○ Réduction des
délais

○ Formations

○ Animation du
réseau

○ Valorisation des
innovations

LES MESURES DE REPÉRAGE ET DE DIAGNOSTIC: LES MESURES 12 & 13

Pourquoi des mesures de repérage des enfants et adultes non diagnostiqués en établissements et services médicaux sociaux et sanitaires ?

Le trouble du spectre de l'autisme (TSA) représente entre 0,9 % et 1,2 % des naissances en France, soit environ 7 500 bébés chaque année.

La HAS estime donc qu'environ 100 000 jeunes de moins de 20 ans et près de 600 000 adultes sont autistes en France.

Parmi ces personnes, de nombreux adultes et enfants ne sont pas diagnostiqués, dont un certains nombre déjà accompagnés en établissements et services médico-sociaux ou en établissements sanitaires.

Depuis 2018, l'État a mis en place un plan national pour mieux identifier les personnes avec autisme, afin de :

- mieux repérer et diagnostiquer
- mettre en place des interventions adaptées



Voir l'avis du conseil des usagers sur les enjeux et leviers de la Mesure 12



Cette démarche est essentielle car l'absence de diagnostic, ou son retard, entrave la mise en place d'interventions adaptées, limite l'accès aux soins, perturbe les parcours de vie et peut entraîner une aggravation des troubles, voire générer des sur-handicaps,

Même à l'âge adulte, il est important de repérer et diagnostiquer les personnes autistes. Cela permet de mieux comprendre leurs besoins, leurs difficultés et leur fonctionnement propre, et donc un accès à des aides et interventions adaptées, afin d'améliorer leur qualité de vie et de favoriser une meilleure adaptation de l'environnement.

LES MESURES DE REPÉRAGE ET DE DIAGNOSTIC: 12 & 13

Le réseau des CRA a élaboré une **méthodologie de repérage et diagnostic spécifique** qui repose notamment sur la mobilisation active et la montée en compétences des professionnels qui accompagnent ces personnes au quotidien.

La qualité du repérage est assurée grâce à un processus rigoureux, incluant la formation, la supervision, les réunions de concertation, et un accompagnement de proximité par le CRA de chaque région.

En mettant l'accent sur le développement des compétences des professionnels, cette méthodologie favorise une meilleure compréhension des troubles du spectre de l'autisme et la mise en place d'interventions adaptées.

Méthodologie nationale des mesures de repérage et de diagnostic en établissements



MESURE 12

2024, une année de consolidation et de relance stratégique pour la Mesure 12

L'année 2024 a marqué un tournant décisif pour la Mesure 12. Après une première phase de déploiement progressif, cette mesure s'inscrit dans la nouvelle stratégie nationale TND, avec un objectif affirmé d'intensification des repérages et diagnostics en établissements et services sanitaires et médico-sociaux.

Dans cette perspective, et face aux besoins conséquents, une méthodologie nationale ambitieuse a été mise en œuvre pour dresser un état des lieux exhaustif de la mesure et en préparer l'évolution.

Un état des lieux national approfondi a été conduit selon un processus collaboratif associant l'ensemble des parties prenantes :

- Analyse territoriale avec les CRA et ARS,
- Collaboration avec le Conseil national des usagers,
- Dialogue renforcé avec les administrations centrales (DI TND, DGCS, DGOS),
- Constitution d'un focus groupe d'établissements sanitaires et médico-sociaux.

Afin de partager ces constats et d'identifier les freins et leviers à l'amplification de la Mesure 12, **une journée nationale de retour sur expérience : RETEX** a été organisée en 2024 par le CRA avec la contribution de l'ensemble des CRA et acteurs concernés.

Cette mobilisation a permis de poser les bases solides pour une **évolution globale de la mesure**, avec des orientations claires en matière de fluidification, simplification des modalités, et adaptation aux spécificités territoriales.

100

personnes ont participé à cette journée nationale RETEX M12

8

axes de travail identifiés afin d'améliorer, amplifier et simplifier la mesure

Axes d'amélioration de la mesure

- Simplifier les exigences méthodologiques
- Proposer des perspectives allant jusqu'au diagnostic
- Travailler les stratégies d'accompagnement post diagnostic
- Déployer la télémédecine / téléexpertise
- Mutualiser les actions de communication
- Pallier aux difficultés RH grâce à des leviers organisationnels et innovants
- Esseimer les expérimentations innovantes
- Simplifier la remontée d'indicateurs

MESURE 12

Quels sont les résultats de la Mesure 12 ?

Depuis sa mise en œuvre en 2019, la mesure 12 a permis d'engager une dynamique nationale de repérage des adultes autistes non diagnostiqués dans les établissements sanitaires et médico-sociaux.

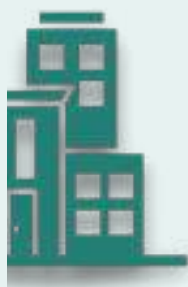
Portée par les CRA en lien avec les équipes de terrain, cette démarche a produit des résultats mesurables, tant en termes de mobilisation des établissements que de nombre de situations repérées.



De personnes repérées TSA dans les établissements ayant participé à la démarche

700 établissements

entrés dans la démarche, dont :



- Foyers de vie et foyers d'hébergement
- Foyers d'accueil médicalisés
- Maisons d'accueil spécialisées
- Équipes sanitaires
- Établissements et services d'aide par le travail



23 000

personnes avec ou sans diagnostic de TSA suivies dans ces établissements, bénéficiant d'une amélioration de leur qualité de vie et de leur accompagnement au quotidien

MESURE 13

Le GNCRA et les CRA coordonnent également la mise en œuvre de la Mesure 13, qui a pour objectif central d'**améliorer le repérage et le diagnostic des enfants et adolescents non diagnostiqués présentant des troubles du neurodéveloppement**, et la mise en œuvre des **interventions adaptées et recommandées**.

Cette démarche est essentielle car l'absence de diagnostic, ou son retard, entrave la mise en place d'interventions adaptées, limite l'accès aux soins, perturbe le parcours de l'enfant et peut entraîner une aggravation des troubles, voire générer des sur-handicaps,

OBJECTIFS DE LA MESURE 13

RATTRAPAGE DU RETARD DIAGNOSTIQUE DES ENFANTS

Le rattrapage du retard diagnostique des enfants et adolescents concernés, en facilitant leur identification rapide, en ITEP, MECS, EAAP et IME.

FORMATION DES ACTEURS

La montée en compétence des professionnels pour garantir que le repérage des TND soit systématique et efficace chez tous les enfants,

AMELIORATION DES PRATIQUES

L'amélioration de la connaissance et de l'utilisation des évaluations fonctionnelles pour ajuster les réponses aux besoins spécifiques des jeunes ayant des TND,

ADAPTATION DES INTERVENTIONS

La mise en place d'interventions individualisées et adaptées à chaque enfant et adolescent, en lien avec les recommandations de la HAS sur les bonnes pratiques professionnelles,

EVOLUTION DES PROJETS D'ÉTABLISSEMENT

L'évolution des projets d'établissements pour une meilleure adaptation aux besoins des enfants et adolescents qu'ils accompagnent.

MESURE 13

L'année 2024 a été marquée par l'élaboration de la méthodologie de déploiement de la Mesure 13

L'année 2024 a été marquée par l'**élaboration de la méthodologie de déploiement de la Mesure 13**, en collaboration avec une dizaine de CRA pilotes, tout en s'appuyant sur les **retours d'expérience des CRA Normandie Seine Eure et CRA Midi Pyrénées**.

La méthodologie a été complétée par une collaboration rapprochée avec les représentants de l'Etat, le Conseil des Usagers du GNCRA et par de nouveaux partenariats avec des acteurs clés. Parmi eux, l'AIRE, tête de réseau des Dispositifs Instituts Thérapeutiques, Éducatifs et Pédagogiques (DITEP), et l'ANMECS, tête de réseau nationale des Maisons d'Enfants à Caractère Social (MECS), sont impliqués dans son déploiement.

La Mesure 13 a également été enrichi par les retours d'expérience de la Mesure 12, permettant d'ajuster les actions et outils en fonction des enseignements tirés des actions précédentes. Ces retours ont contribué à affiner les stratégies mises en place et à améliorer l'efficacité du déploiement.

La méthodologie repose sur une approche souple et adaptable, permettant à chaque CRA et ARS de l'ajuster en fonction des spécificités régionales, des ressources disponibles et des priorités locales.

Le **guide de déploiement de la mesure, élaboré par le GNCRA**, présente un kit d'outils pratiques destinés aux CRA pour les accompagner dans la mise en œuvre des actions de repérage et de diagnostic.

Ce **kit inclut des outils** de formation des professionnels, des ressources sur les évaluations fonctionnelles, ainsi que des supports pour le suivi des diagnostics et la communication avec les familles.

1

Guide de déploiement

1

Kit outils

Guide de déploiement

- Cadrage de la M13
- Méthodologie
- Rôle des acteurs
- Comitologie
- Calendrier et rétroplanning
- Indicateurs de suivi
- Dimensionnement RH et financier
- Initiatives inspirantes

Kit outils

- Outils d'appui au repérage TND
- Outils dimensionnement RH
- Diagramme de Gantt
- Charte / convention de partenariat
- Outils d'accompagnement post diagnostic
- Questionnaire état des lieux
- Appui à la formation
- Supports d'information

MESURE 13

Pour assurer une mise en œuvre harmonisée et coordonnée de la Mesure 13, le GNCRA met en place un ensemble d'actions d'appui au déploiement de la mesure. assure un appui de proximité auprès des CRA et ARS afin de soutenir les dynamiques territoriales et à favoriser une appropriation adaptée aux contextes locaux. Ces actions incluent notamment :

Appui à l'élaboration territoriale du projet M13

Le GNCRA accompagne les CRA et les ARS dans l'adaptation de la méthodologie nationale aux spécificités régionales. Cela inclut la définition des cibles prioritaires, la stratégie de mise en œuvre ainsi que l'organisation des partenariats territoriaux,

Appui à la création d'outils et livrables

Des échanges réguliers permettent d'identifier les actions prioritaires à court et moyen terme, et de structurer les livrables attendus à l'échelle régionale et ainsi permettre une mutualisation des outils et une valorisation des actions innovantes,

Formation des professionnels

Des actions de formation des professionnels ont été co-construite pour soutenir la montée en compétence des professionnels concernant le diagnostic TND associé et différentiel,



Appui au dialogue de gestion et animation de réseau

Le GNCRA soutient les échanges entre les CRA et les ARS dans le cadre des dialogues de gestion, notamment à travers la production d'outils d'argumentation, de suivi et d'aide à la décision. Il anime les instances nationale de suivi de la mesure et coordonne des groupes de travail. Il développe également des partenariats stratégiques pour assurer une bonne coordination des actions.



MESURE 13

Ou en est-on de la mise en oeuvre de la Mesure 13 ?

Le déploiement de la Mesure 13 de repérage et de diagnostic des enfants et adolescents en établissements et services s'effectue progressivement. En 2023, 2 CRA ont initié la démarche dans les DITEP et à horizon 2026, 21 CRA envisagent de démarrer la mise en œuvre de la mesure, prioritairement dans le DITEP, IME, SESSAD et MECS.



Les CRA Normandie Seine Eure et Midi-Pyrénées ont réalisé des repérages/diagnostics en DITEP dès

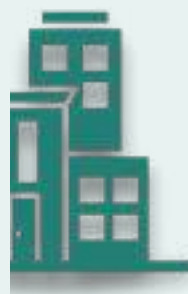
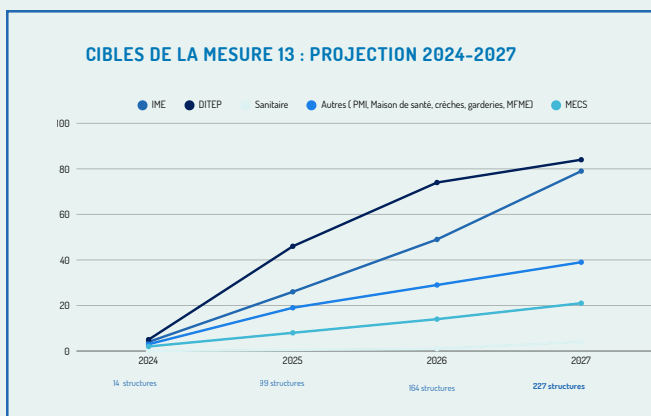
2023



Le déploiement territorial s'effectuera progressivement en fonction de l'avancée des échanges entre les CRA et les ARS

21

CRA devaient entrer dans démarche d'ici 2026



- IME
- DITEP
- SESSAD
- MECS

227 établissements

devraient être concernés à horizon 2027

STRUCTURATION DU PARCOURS DE DIAGNOSTIC

Rédaction d'un guide à destination des professionnels de santé mentale – Repérage et appui au diagnostic de l'autisme chez l'adulte

le GNCRA a coordonné, en lien avec un groupe professionnel portant sur le diagnostic des adultes, la rédaction d'un guide pratique en deux volets, à destination des professionnels de santé mentale.

Les objectifs ?

- Accompagner les professionnels – médecins généralistes et spécialistes, internes, psychologues, professionnels paramédicaux et éducatifs – dans le repérage et l'appui au diagnostic des troubles du spectre de l'autisme (TSA) chez l'adulte.
- Renforcer la qualité des premières évaluations,
- Harmoniser les pratiques selon les recommandations de la HAS,
- Proposer un cadre de référence partagé, fondé sur les critères du DSM-5 et de la CIM-11 ainsi qu'une meilleure compréhension des troubles du neurodéveloppement.

Il ne se substitue pas aux formations spécialisées, notamment celles proposées par les CRA, mais constitue une base commune permettant d'initier une démarche de repérage structurée, outillée, et conforme aux recommandations actuelles.

Il permet également de faciliter l'articulation entre les professionnels de premier recours et les structures spécialisées, et de soutenir la montée en compétence sur des profils cliniques parfois complexes.



Ce travail a mobilisé l'expertise des professionnels du réseau CRA et s'inscrit dans une dynamique plus large d'amélioration continue du parcours diagnostique des adultes.

11

CRA contributeurs

1

Guide d'information
pour les professionnels

STRUCTURATION DU PARCOURS DE DIAGNOSTIC

Déploiement du projet de Réunions de Concertation Pluridisciplinaires (RCP) nationales

Le positionnement des CRA en tant que structures de troisième ligne de diagnostic repose sur la complexité des situations qui leur sont adressées. Les professionnels des CRA réalisent des évaluations multidisciplinaires permettant d'établir des diagnostics dans les cas les plus complexes, en appui ou en relais des structures de deuxième ligne.

Dans le cadre de la coordination nationale, le réseau des CRA et le GNCRA ont engagé en 2024 un projet de mise en place de Réunions de Concertation Pluridisciplinaires (RCP) nationales élargies à l'ensemble du champ des TND.

Ces temps de concertation permettront aux équipes des CRA de bénéficier d'un regard croisé sur des situations individuelles complexes, tout en favorisant un travail collectif et continu d'actualisation des connaissances et de diffusion des expertises.

La mise en place de ce dispositif a nécessité en 2024 une étude approfondie sur son cadre réglementaire,

Cette réflexion a permis d'aboutir à la formalisation de l'ensemble des supports nécessaires à l'organisation des RCP : documents-cadres, règles de fonctionnement, principes de confidentialité et de gestion des données, modèle d'animation et logigramme organisationnel.



Création d'un groupe professionnel dédié aux référents L1, L2, repérage et parcours



Le GNCRA a appuyé en 2024 la création d'un nouveau groupe professionnel réunissant différents professionnels intervenant dans la structuration du parcours.

Le groupe a vocation à favoriser la mutualisation des pratiques et des outils, à assurer le suivi du déploiement des mesures sur les territoires, et à capitaliser les enseignements pour améliorer l'organisation des parcours et le maillage territorial.

SYSTEME D'INFORMATION



SI COMMUN DES CRA

L'année 2024 a permis d'affiner la feuille de route avec l'ensemble des acteurs et d'amorcer les premières phases du projet

Dans un contexte d'outillage hétérogène des CRA, le projet de SI Commun des CRA vise à fournir un outillage adéquat à la réalisation de chacune des missions du CRA. Le déploiement d'un SI commun facilitera l'organisation des ressources pour collecter, stocker et transmettre les données des CRA.

Le déploiement du SI commun est réalisé avec un souci de sécurisation des données des usagers mais également d'homogénéiser la production des indicateurs de suivi d'activité des CRA.

La stratégie de déploiement du SI est voulue progressive, pragmatique et répondant aux spécificités de chaque CRA et aux besoins des utilisateurs :

- la première strate concerne le déploiement sur trois ans d'un **Dossier Usager Informatisé (DUI)** et ses **services socles** pour outiller la mission d'évaluation et de diagnostic.
- l'autre priorité est l'outillage des CRA en matière de gestion de la formation.

1.8 M€

de financements au titre du programme ESMS numérique de la CNSA

62

unités de CRA concernées par le déploiement

Les principales étapes réalisées en 2024 :

Définition du périmètre de déploiement du DUI :

- 62 unités dans 27 CRA.
- Déploiement en trois vagues successives de 2025 à 2027.

Ajustement du financement du projet, dans le cadre du programme ESMS numérique dans le cadre d'un conventionnement avec l'ARS PDL :

- 1.2 M€ pour la 1ère vague
- 0.6 M€ pour la 2nd vague

Elaboration du **cahier des charges national** : Plusieurs ateliers d'expression de besoins ont mobilisé les professionnels des CRA. Organisation de 4 "démonstrateurs"

Lancement d'un **appel d'offre et sélection de l'éditeur** : 4 éditeurs ont répondu à l'appel d'offres. 15 collaborateurs de CRA et du GNCRA ont participé à la phase d'analyse des offres.

Installation d'une **comitologie spécifique** : le comité national du SI (CNSI) qui prend les décisions budgétaires et stratégiques.

Mise en conformité avec le **Règlement Général de Protection des Données** (RGPD)

Préparation des premières étapes de déploiement

ACCOMPAGNER LES CRA DANS LA DÉMARCHE QUALITÉ



DÉMARCHE QUALITÉ

Le GNCRA, sans se substituer aux organismes gestionnaires, accompagne les CRA pour structurer et harmoniser la qualité des services rendus par le réseau. Tout au long de l'année, les professionnels du GNCRA conseillent et appuient les CRA dans l'évaluation et l'amélioration de la qualité de leurs services et dans la mise en œuvre de nouveaux projets structurants pour une meilleure gestion quotidienne.



Animation d'un groupe national qualité

Composé des référents qualité des CRA et de gestionnaires, cette instance collaborative de travail a permis d'accompagner la phase d'amorçage et de mise en œuvre du dispositif d'évaluation commun aux ESSMS récemment rénové par la Haute autorité de santé (HAS). Le groupe a notamment réalisé de nombreux retours d'expérience.

Capitalisation des ressources et outils

Le GNCRA a recueilli et centralise des outils créés par les CRA dans le cadre de leurs démarches qualité. Ces ressources sont désormais mises à disposition de l'ensemble du réseau afin d'en favoriser l'appropriation et de mutualiser les bonnes pratiques.

- Des supports pédagogiques,
- Des jeux pédagogiques,
- Des outils de gestion des risques



Creation et mise a disposition de ressources

Parmi les documents produits par le GNCRA en 2024 pour les CRA, on peut citer :

- Une fiche repère "Plan de gestion de crise"
- Une fiche "Plan de continuité d'activité",
- Une fiche pratique "Se préparer à la visite d'évaluation : les affichages obligatoires"

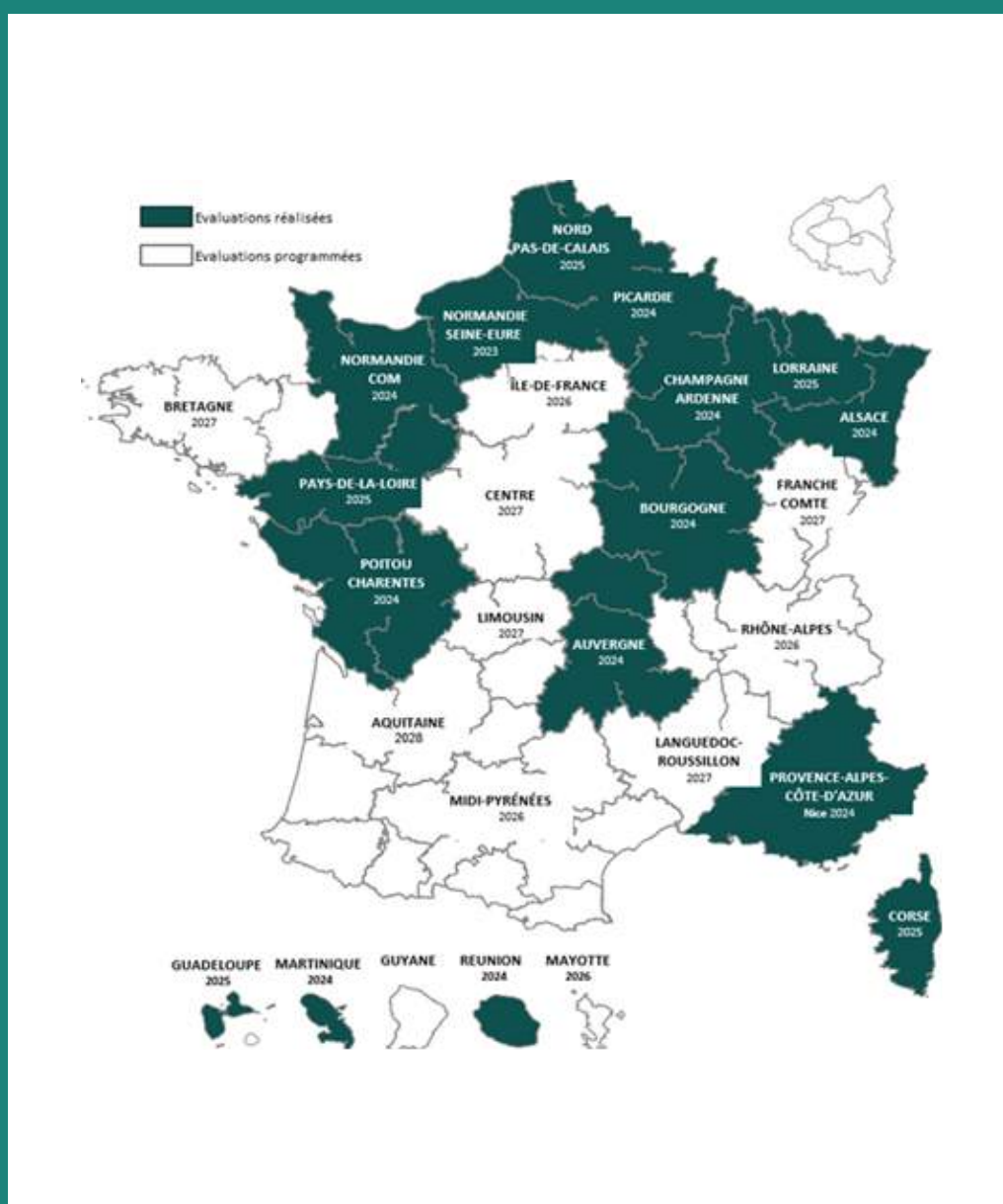


DÉMARCHE QUALITÉ

En 2024, Le travail réalisé par le groupe qualité national a retenu l'attention de la Haute Autorité de Santé (HAS), qui a auditionné une délégation de six personnes en janvier 2025, composée de représentants de quatre CRA et du GNCRA.

Cette audition s'inscrivait dans le cadre de la démarche engagée par la HAS visant à adapter le référentiel et le manuel d'évaluation de la qualité des ESSMS à certains dispositifs spécifiques, notamment ceux ayant des missions centrées sur l'information, l'orientation, la coordination, l'appui à l'évaluation, l'enquête ou l'investigation. Les particularités des CRA ont ainsi pu être présentées et discutées dans cette perspective.

ÉTAT DES LIEUX DE LA MISE EN ŒUVRE DES ÉVALUATIONS

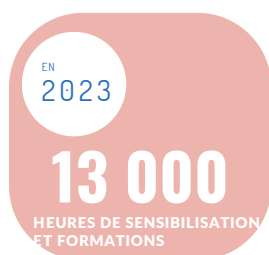


SENSIBILISATION & FORMATION



SENSIBILISATION & FORMATION

Les formations et sensibilisations réalisées par les CRA



Les actions de formation et de sensibilisation font partie des missions essentielles des CRA pour renforcer la montée en compétences des professionnels et améliorer l'accompagnement des personnes avec TSA et leurs proches aidants.

En 2023, les sensibilisations représentent 3 152 heures, pour 24 185 personnes.

La formation, quant à elle, atteint 9 915 heures, pour un total de 19 095 personnes.

Les thématiques les plus sollicitées sont :

- Sensibilisation à l'autisme / Introduction aux TND
- Adaptations scolaires
- Repérage / diagnostic

Mais aussi l'accès aux soins, la sensorialité, le diagnostic chez les adultes et le diagnostic différentiel...

SENSIBILISATION & FORMATION

L'année 2024 marque la reprise des formations proposées par le GNCRA

En tant que tête de réseau des CRA et acteur à part entière de la mise en œuvre de la Stratégie Nationale pour les TND, le GNCRA accompagne les dispositifs de formation des acteurs dans le champ de l'autisme. Le GNCRA propose ainsi des formations prioritairement aux professionnels des CRA, via son organisme de formation certifié Qualiopi.



18
prof. certifiés



8.2/10
Satisfaction



6
CRA

L'O.F. DU GNCRA

Depuis janvier 2017, il porte un organisme de formation (OF), dont les actions s'adressent prioritairement aux professionnels des CRA. Sa certification qualiopi a été renouvelée en 2024.

En novembre 2024, une première formation à l'outil d'évaluation diagnostiques ADOS 2 a été réalisée.

APPUI SPÉCIFIQUE AUX CRA

Le GNCRA souhaite développer un accompagnement spécifique aux CRA qui le souhaitent

En 2024, à la demande du CRA Guadeloupe, le GNCRA a participé au développement d'une formation de 5 jours sur le diagnostic différentiel, à destination des professionnels du CRA et de leurs partenaires territoriaux. .



ANIMATION DE RÉSEAU

En 2024, le GNCRA a initié le déploiement d'un réseau des coordonnateurs et responsables projets de formation au sein des CRA ayant pour objectifs d'échanger sur les pratiques, mutualiser les formations et créer des contenus communs

SENSIBILISATION & FORMATION



ZOOM SUR LE PROGRAMME « AU-DELÀ DU TSA : DES COMPÉTENCES PARENTALES À MA PORTÉE »

En 2024, une entente de collaboration entre le Centre Intégré Universitaire de Santé et de Services Sociaux de la Mauricie et du Centre du Québec (CIUSS MCQ) et le GNCRA a été actée pour une période de 3 ans renouvelable.

OBJECTIFS

- Esseimer sur le territoire national le programme de psychoéducation « Au-delà du TSA : des compétences parentales à ma portée ».
- Bénéficier de formateurs de formateurs (formateur accrédités) au sein du réseau des CRA
- Former des animateurs du programme sur l'ensemble des régions

KIT COM

Le KIT'COM à PROPOS d'autisme® est un outil créé à l'initiative des CRA Alsace et Nord-Pas de Calais, en partenariat avec l'association Action et Compétence, de sensibilisation à l'autisme destiné aux employeurs et autres acteurs du monde du travail dans l'objectif de favoriser l'inclusion professionnelle des personnes autistes.

Depuis 2021, le KIT'COM à PROPOS d'autisme® est déployé au niveau national par le GNCRA.

18

CRA contributeurs

28

départements



LA FORMATION DES PROCHES AIDANTS



LA FORMATION DES PROCHES AIDANTS

Le soutien des familles et proches aidants est au cœur de l'action des CRA et du GNCRA

Les CRA, en lien étroit avec les associations de familles, proposent ainsi des **formations à destination des proches aidants** (parents, conjoints, frères, sœurs, grands-parents, voisins, amis, aidants occasionnels...) des personnes autistes.

Un dispositif national reconnu

Coordonné par le GNCRA en étroite collaboration avec les associations de familles, la CNSA et les pouvoirs publics, la Formation des Proches Aidants est déployée depuis 2014 au sein des CRA.

Ces formations sont des lieux d'échanges et de rencontres avec d'autres familles, permettant de rompre l'isolement et de bénéficier d'un soutien en tant qu'aidant.

L'objectif de ces formations est de **proposer aux proches des outils et connaissances** leur permettant :

- de **gérer le quotidien** face aux troubles de leurs proches ;
- de disposer de **repères et d'informations fiables** en adéquation avec les recommandations de bonnes pratiques professionnelles de la HAS ;
- de connaître leurs **droits** et faciliter leur démarches.

Ces formations sont **gratuites** et coanimées par un professionnel et un parent ou aidant expert.

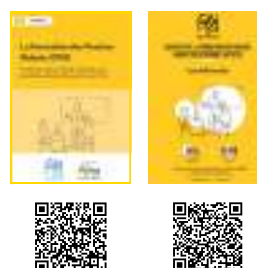


Une démarche de communication amplifiée



Afin de toucher toujours plus d'aidants trop souvent isolés et en recherche d'informations fiables et recommandées, le GNCRA a complété son plan de communication et de promotion du dispositif en réalisant :

- Une brochure d'information
- Une vidéo témoignage
- Un Kit Communication pour les CRA
- Les chiffres clés du dispositif FPA



LA FORMATION DES PROCHES AIDANTS

PROPOSER DES FORMATIONS À L'ÉCHELLE NATIONALE

Webinaires nationaux

Pour accompagner les formations des proches aidants proposées au niveau local, le GNCRA proposait de nouveau en 2024 des **webinaires nationaux d'information et de sensibilisation**.

5 webinaires nationaux ont ainsi été réalisés :

- 1 webinaire “**Comportements Défis, comprendre, prévenir et agir**”
- 1 webinaire “**Accompagnement des fratries adultes, et des mesures de protection**”,
- 2 webinaires, réalisés en collaboration avec Atypie Friendly, relatifs au “**parcours universitaire des personnes TSA**”,
- 1 webinaire relatif aux “**Droits et Démarches Enfants TSA**” animé par **Danièle LANGLOYS**, Présidente d'Autisme France



Formation

Par ailleurs, afin d'accompagner les formateurs des CRA, le GNCRA a proposé des sessions de formations de formateurs :

- **4 sessions de formation de formateurs**, à destination des territoires non couverts, mais également à destination des professionnels de CRA
- **2 sessions** de formation à l'**animation de classes virtuelles** et aux outils déployés en digital Learning ont également été organisées à destination des professionnels de CRA. Ce sont au total **12 professionnels de CRA** qui ont pu bénéficier de ces sessions et monter en compétences sur les formations à distance.

FOCUS SUR LA PLATEFORME E-LEARNING : LE CAMPUS DU GNCRA

Le Campus du GNCRA propose depuis le 15 juin 2022 des modules de formations en ligne, à travers des parcours de formation thématiques à destination des proches aidants, des personnes concernées et des professionnels médico-sociaux.

La première formation « **Je débute en autisme** », à destination des aidants, publiée en 2022 a été complétée en 2024 avec deux nouveaux parcours de formation :

- Insertion professionnelle en milieu ordinaire
- Insertion professionnelle en milieu protégé

Soucieux de proposer une plateforme dispensant des modules de formation avec des thématiques spécifiques et variées, le GNCRA en collaboration étroite avec les CRA et les associations de familles et d'usagers développe plus encore son offre.

De nouvelles formations sont en cours de création pour 2025 sur les thématiques de la **vie affective, relationnelle et sexuelle** et sur les **évaluations fonctionnelles**. Ces modules, co construits avec des experts pédagogiques des CRA, et préparés sous format court d'une vingtaine de minutes, seront mis en ligne dès le second semestre 2025.

Deux nouvelles formations sont également projetées pour les années 2025 et 2026, que ce soit sur les comportements défis et les RBPP de la HAS.

Ces nouveaux parcours, comme les précédents, feront l'objet d'une co-construction avec les CRA, associations de familles et les personnes concernées.



la plateforme CAMPUS évoluera vers un **Campus Maison de l'Autisme** avant la fin 2025.

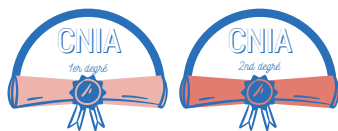
- Optimisation de la plateforme existante :
- Convergence des contenus du GNCRA et des CRA vers une plateforme unique
- Nouvelle architecture de la plateforme
- Recensement des contenus existants (Webinaires et MOOC)
- Meilleure lisibilité de l'offre de formation e-learning proposée

Le Campus du GNCRA est accessible, gratuitement, sur inscription sur : campus.gncra.fr



LE CERTIFICAT D'INTERVENTION EN AUTISME (CNIA)





LE CNIA

L'année 2024 est marquée par la fin de la première période d'habilitation

Le Certificat National d'Intervention en Autisme (CNIA) est une certification créée par l'État qui vise à former les professionnels intervenant auprès des personnes autistes selon les Recommandations de Bonnes Pratiques Professionnelles (RBPP) établies par la Haute Autorité de Santé (HAS).

La création du CNIA répond ainsi à la volonté des pouvoirs publics, mais également des acteurs du secteur, de disposer de formations fiables qui s'inscrivent pleinement dans l'état des connaissances, la science et les RBPP de la HAS.

Le CNIA est une **formation composée d'enseignements théoriques et d'enseignements pratiques en stage**, portant sur un ensemble de compétences homogènes et transversales sur le TSA ancré les RBPP de la Haute Autorité de Santé (HAS).

Le **CNIA est structuré en deux niveaux de certification**, comprenant un enseignement théorique et un stage pratique :

- **CNIA Premier degré** (CNIA 1): 140 heures d'enseignement théorique et 140 heures de stage
- **CNIA Second degré** (CNIA 2): 175 heures d'enseignement théorique et 140 heures de stage.

Le CNIA est inscrit au Répertoire Spécifique de France Compétences, permettant notamment aux stagiaires de mobiliser leur CPF afin de financer la formation ou aux ESMS de mobiliser des financements. L'année 2024 a notamment été consacrée à renouveler l'inscription du CNIA au RS de France Compétence.

Depuis 2020, le GNCRA est l'opérateur désigné par l'État, par un décret du 17 août 2020, pour délivrer aux organismes de formation des habilitations à délivrer le Certificat National d'Intervention en Autisme (CNIA).

Le **GNCRA organise le processus d'habilitation des organismes de formation délivrant le CNIA**. Il supervise les candidatures, s'assure du respect des exigences réglementaires et contrôle la mise en œuvre des formations.

Les listes des organismes habilités est disponible sur le site du GNCRA :

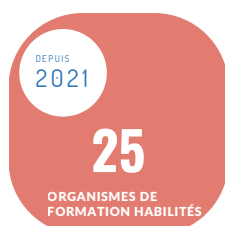
<https://gncra.fr/formation/cnia/>

Dans le cadre de sa mission d'habilitation des organismes de formation à délivrer le CNIA, le GNCRA s'assure de la qualité des projets et des formations délivrées par les organismes, notamment par des appels à candidatures et des audits.

L'année 2024 a été l'occasion pour le GNCRA de poursuivre les audits des organismes de formation habilités à délivrer le CNIA.

Les audits ont été réalisés sur la base d'une **étude documentaire approfondie** :

- chaque OF concerné a reçu une liste de documents à fournir,
- le GNCRA a consulté et analysé l'ensemble des éléments envoyés,
- la Commission nationale d'habilitation a étudié l'ensemble des dossiers et formulé un avis.



COMMUNICATION ET DIFFUSION DES CONNAISSANCES



INFORMER ET DIFFUSER LES CONNAISSANCES

Au cœur des activités des CRA, **la mission d'information et de diffusion des connaissances occupe une place stratégique**. Elle vise à informer le grand public, les familles, et les professionnels aux enjeux de l'autisme, tout en offrant des ressources fiables et accessibles.



Les CRA, en tant que centres d'expertise régionaux, produisent et diffusent des supports variés : guides pratiques, fiches pédagogiques, et campagnes d'informations. Leur action s'inscrit dans une dynamique d'amélioration continue, intégrant les évolutions des connaissances scientifiques et les besoins identifiés sur le terrain.



Les **centres de documentation** offrent un accès libre à un fonds documentaire riche et actualisé sur les Troubles du Spectre de l'Autisme (TSA) et troubles apparentés. Ils mettent à disposition des ressources variées pour les professionnels, les familles et toute personne souhaitant approfondir ses connaissances sur l'autisme.

De plus, la majorité des CRA compte parmi son personnel des documentalistes, disponibles pour accompagner et conseiller le public dans ses recherches.



INFORMER ET DIFFUSER LES CONNAISSANCES

Pour aider les personnes autistes, les proches aidants et les professionnels à se repérer et à avoir accès à une information adaptée, le GNCRA en collaboration avec le réseau des CRA publie et relaie différentes brochures d'informations.

Les 4 collections de **brochures du GNCRA** proposent des documents accessibles pour faciliter l'accès à l'information fiable des personnes autistes, leurs proches et des professionnels.

En 2024, à la suite de premières brochures à destination des aidants et personnes concernées, sur le thème du "parcours MDPH", deux nouvelles brochures ont été créées par le groupe professionnel des Assistantes Sociales du GNCRA.

Intitulée **"Elaborer son projet de vie"**, ces brochures ont pour ambition de donner aux personnes concernées et proches aidants les premières clés leur permettant d'élaborer leur projet de vie.

Par ailleurs, dans le cadre du programme national de formation des proches aidants, une brochure a été réalisée permettant de d'expliquer et de promouvoir le dispositif.



Toutes les brochures du réseau des CRA sont disponibles en accès libre sur le site du GNCRA

gncra.fr 

FOCUS SUR LA PLATEFORME DOCUMENTAIRE DOCAUTISME

Le portail documentaire DOCAutisme est un **catalogue collectif** de l'ensemble des ressources des centres de documentation des CRA, alimenté régulièrement par le réseau des documentalistes.

C'est un service gratuit, mis en place par les CRA et accessible à tous les publics ayant des niveaux de connaissance variés sur les TSA.

La **plateforme source un ensemble de références** d'articles, mémoires, thèses, ouvrages, textes officiels, publications numériques, sites internet et matériel pédagogique concernant les troubles du spectre de l'autisme.

Depuis son lancement, la base DOCAutisme est devenue un outil central pour mutualiser et partager les ressources documentaires des CRA.

À ce jour, elle regroupe 18 019 notices, dont 4 886 créées depuis l'ouverture, témoignant d'une activité constante et structurée (environ 140 notices ajoutées chaque mois).



La plateforme DOCAutisme est accessible, gratuitement sur :
<https://www.docautisme.com/>



ÉVÈNEMENTIEL



FÉDÉRER LES CRA AUTOUR D'ÉVÉNEMENTS



JOURNÉE D'ÉTUDE INSERTION PROFESSIONNELLE

Des kits de communication sont régulièrement envoyés au réseau des CRA, afin d'aider à diffuser l'information :

- PDF d'information
- Vignettes réseaux sociaux
- Textes de publications
- Supports de communication
- Vidéos, Images...

JOURNÉE D'EXPERIMENTATION DU PARCOURS SENSORIEL ET PERCEPTIF AVEC LE CRANSE

Une journée autour de l'expérimentation du parcours sensoriel et perceptif a été organisée par le CRA Normandie Seine-Eure à la Maison de l'autisme en septembre 2024. Elle avait pour but de présenter leur parcours sensoriel et perceptif, comme outil de sensibilisation pour le grand public.



FÉDÉRER LES CRA AUTOUR D'ÉVÉNEMENTS

JOURNÉE D'ÉTUDE INTELLIGENCE ARTIFICIELLE

Le 12 décembre 2024 s'est tenue la journée d'étude sur Intelligence Artificielle. Elle a été organisée par le CRA réunion, le CRA Rhône-Alpes et le GNCRA. Elle a été pensée dans le contexte du développement exponentiel de l'utilisation de l'IA. Cette rencontre a eu pour objectif de faire découvrir des outils et d'échanger, afin d'accompagner les différentes missions réalisées par les CRA.



63
professionnels



17
CRA



2
conférences



5
ateliers

FÉDÉRER LES CRA AUTOUR D'ÉVÉNEMENTS

Afin de toujours permettre ce partage d'expérience et cette mise en avant des activités des CRA, le GNCRA a lancé en 2024, un nouveau rendez-vous, à destination des professionnels des CRA.

Nommé **"La parole aux CRA"**, ce webinaire interne permettra aux différents professionnels des CRA de présenter des projets ou initiatives locales et porter des réflexions communes sur différentes thématiques.



TSA ET VIEILLISSEMENT

Le webinaire du CRA Centre Val de Loire sur son projet de recherche "TSA et vieillissement" s'est déroulé le 15 mars 2024.

MALLETTES PÉDAGOGIQUES

Le webinaire du CRA Auvergne : « Mallettes pédagogiques : accompagnement à la scolarité des élèves autistes » a eu lieu le 17 septembre 2024. Il était présenté par Danielle Pottier (éducatrice spécialisée) et Florian Richer (infirmier coordonnateur).

COHORTE MARIANNE

Le webinaire du CRA Languedoc-Roussillon et le Centre d'excellence de Montpellier (Ce-AND), sur la Cohorte Marianne présenté par le Professeur Amaria BAGHDADLI s'est déroulé le 1er octobre. Cela a été l'occasion de présenter cette étude au réseau de manière plus approfondie et de répondre aux diverses questions posées entre professionnels du réseau.

FRESQUE DE L'AUTISME

Le webinaire du CRAIF sur la Fresque de l'autisme a eu lieu le 2 décembre 2024. Ce nouvel outil, développé par le CRA, a été présenté par Wissal Khalfallah (psychologue),

FÉDÉRER LES CRA AUTOUR D'ÉVÉNEMENTS

COLLOQUE DU GNCRA

La 2ème édition du Colloque national du GNCRA s'est déroulée les 13 et 14 juin 2024 à Rouen. Cette édition a été organisée par le **Centre ressources autisme Normandie Seine-Eure**, à l'occasion des 20 ans du CRA et a réuni plus de **1 300 personnes**, professionnels, chercheurs, familles, personnes avec trouble du spectre de l'autisme (TSA) et acteurs de la vie publique.



8
Conférences



51
Ateliers



4
Thématiques

FÉDÉRER LES CRA AUTOUR D'ÉVÉNEMENTS

L'année 2024 a permis de démarrer les travaux pour l'organisation des journées INTER CRA 2025, portées par le GNCRA et son Conseil des professionnels.



LES JOURNÉES INTER-CRA

Les Journées Inter-CRA sont des journées de rencontres qui permettent au réseau des CRA d'échanger sur leurs pratiques dans le cadre d'un événement en interne.

Elles sont organisées tous les deux ans, et ont pour objectifs :

- de présenter les bonnes pratiques et les initiatives mises en œuvre par les CRA et partager les expériences de l'ensemble des CRA ;
- d'actualiser les connaissances et favoriser la montée en compétence des professionnels des CRA et du GNCRA.

Après le succès des journées INTER-CRA organisées par le CRA Pays de la Loire les 7 et 8 décembre 2023, l'année 2024 a permis de démarrer les travaux pour l'organisation des journées INTER CRA 2025, portées par le GNCRA et son Conseil des professionnels.

Jeudi 27 novembre 2025 :

- Matinée : conférences : 20 ans et + des CRA : bilans et perspectives
- Retour sur la création des 1er CRA pilotes
- Emergence d'une dynamique collective :
- 20 après où en sommes nous ? chiffres clés, réalisations,
- Quels défis et perspectives à venir pour les CRA ?

Après-midi : ateliers



Vendredi 28 novembre 2025 :

Matinée : conférences

Etudes et recherches
IA dans les CRA

Information des publics : enjeux et perspectives

MAISON DE L'AUTISME



MAISON DE L'AUTISME

Annoncée par le Président de la République en février 2020, la Maison de l'Autisme a ouvert ses portes le 2 avril 2023 à Aubervilliers. Ce projet ambitieux est le fruit d'une collaboration étroite avec des personnes autistes, leurs familles, des professionnels, et des associations. La Maison de l'Autisme est conçue pour devenir un lieu de référence national, où l'inclusion et le soutien aux personnes autistes sont au cœur de chaque initiative.

UN LIEU RESSOURCE ET D'INCLUSION

La Maison de l'Autisme a ouvert ses portes le 2 avril 2023 à Aubervilliers, marquant une étape décisive dans la mise en œuvre de la Stratégie Nationale pour les troubles du neurodéveloppement (TND).

Ce projet, porté par le Groupement National des Centres Ressources Autisme (GNCRA), le Centre Ressources Autisme Île-de-France (CRAIF) et Autisme Info Service, s'inscrit dans une volonté forte de créer un lieu unique, où l'inclusion et le soutien aux personnes autistes sont au cœur de chaque action.

UNE VISION PARTAGÉE, UNE CONCEPTION COCONSTRUITE

La Maison de l'Autisme est le fruit d'une démarche collaborative ambitieuse. Dès le début, des personnes autistes, leurs familles, des professionnels de santé, des éducateurs, et des associations se sont engagés ensemble pour penser et concevoir cet espace.

Cette approche participative a permis de créer un lieu véritablement adapté aux besoins spécifiques de chacun, où chaque détail a été réfléchi pour garantir une accessibilité optimale et un accueil chaleureux.

Pour plus d'informations, consultez le site web national d'information de la Maison de l'autisme



En savoir +



<https://maisondelautisme.gouv.fr/>

NOS CHIFFRES CLÉS



NOS CHIFFRES CLÉS



Les CRA



27
CRA



65
Unités
territoriales



>500
ETP

Réseau



1 300
Participants
colloque
GNCRA



4
Webinaires la
parole aux
CRA



21
Réunions des
instances

Mission évaluation diagnostique des CRA



20 000
Nouvelles
demandes de
diagnostic



9 000
Bilans
restitués



+26%
Demandes de
diagnostic en
1 an

Mesures 12 et 13



80%
Territoire
couvert par
la M12



700
Etablissements
entrés dans la
M12



35%
Personnes
repérées TSA



40
Ressources &
outils élaborés
pour la M13



70
Participants à
la réunion
lancement M13



2
CRA
préfigurateurs
M13



NOS CHIFFRES CLÉS



Mission formation des CRA



43 000
Personnes
formées



13 000
Heures de
formation



100%
Couverture
territoriale

Formation GNCRA



6
CRA



18
Pro certifiés



8.2/10
Satisfaction

Formation des aidants



15 000
Proches
aidants déjà
formés



82%
Couverture
territoriale



99%
Satisfaction



5
Webinaires
nationaux
d'information



22 000
Participants
webinaires



52
Pro de CRA
formés



NOS CHIFFRES CLÉS

CNIA



25
OF habilités



530
Certifiés
CNIA



18
Audits



SI commun des CRA



4
CRA pilotes



1.6 M€
Programme
ESMS
numérique



1
Editeur DUI
commun

Mission Information - documentation des CRA



21 000
Actions de
recherches -
documentaires



18 000
Notices
DOcautisme



52 000
Actions
d'information



RAPPORT D'ACTIVITE GNCRA

2024

Nous remercions tous les professionnels de l'ensemble des CRA et de leurs organismes gestionnaires, les partenaires associatifs, institutionnels et opérationnels ainsi que les personnes concernées et les proches-aidants pour leur implication assidue dans les travaux nationaux menés collectivement et animés par le GNCRA.

Ce rapport est aussi le fruit de leur activités quotidiennes dans les actions du réseau des CRA.



Au sein de la :



10 rue Waldeck Rochet
Bâtiment 521
93300 Aubervilliers



Délégation interministérielle
à la stratégie nationale pour les troubles
du neurodéveloppement : Autisme, Dys, TDAH, TDL

